

# Инструкция по программированию SIM-карты ППК «Лунь-7Т(73Т)», «Лунь-9Т», «Лунь-9Р»

Для успешного удаленного управления ППК «Лунь» оператором ПЦН требуется записать номера телефонов в SIM-карту каждого ППК.

Эта настройка требуется для ППК типов «Лунь-7Т(73Т)», «Лунь-9Т», «Лунь-9Р» и только в том случае, когда для связи с ПЦН используется голосовой канал связи. Если же передача данных к ППКОП осуществляется только по каналу GPRS, то никакие настройки в SIM-карте не требуются.

Удаленное управление по голосовому каналу предполагает, что в первых 5 ячейках SIM-карты ППК записаны номера телефонов, звонки с которых инициируют выполнение той или иной функции (рисунок 1). Для этого требуется только факт звонка, никакая информация для передачи не нужна. ППК в ответ на звонок с нужного телефона передает сигнал «занято», что является подтверждением получения команды. Для неизвестного номера ППК не предпринимает никаких действий – он игнорирует входящий звонок.

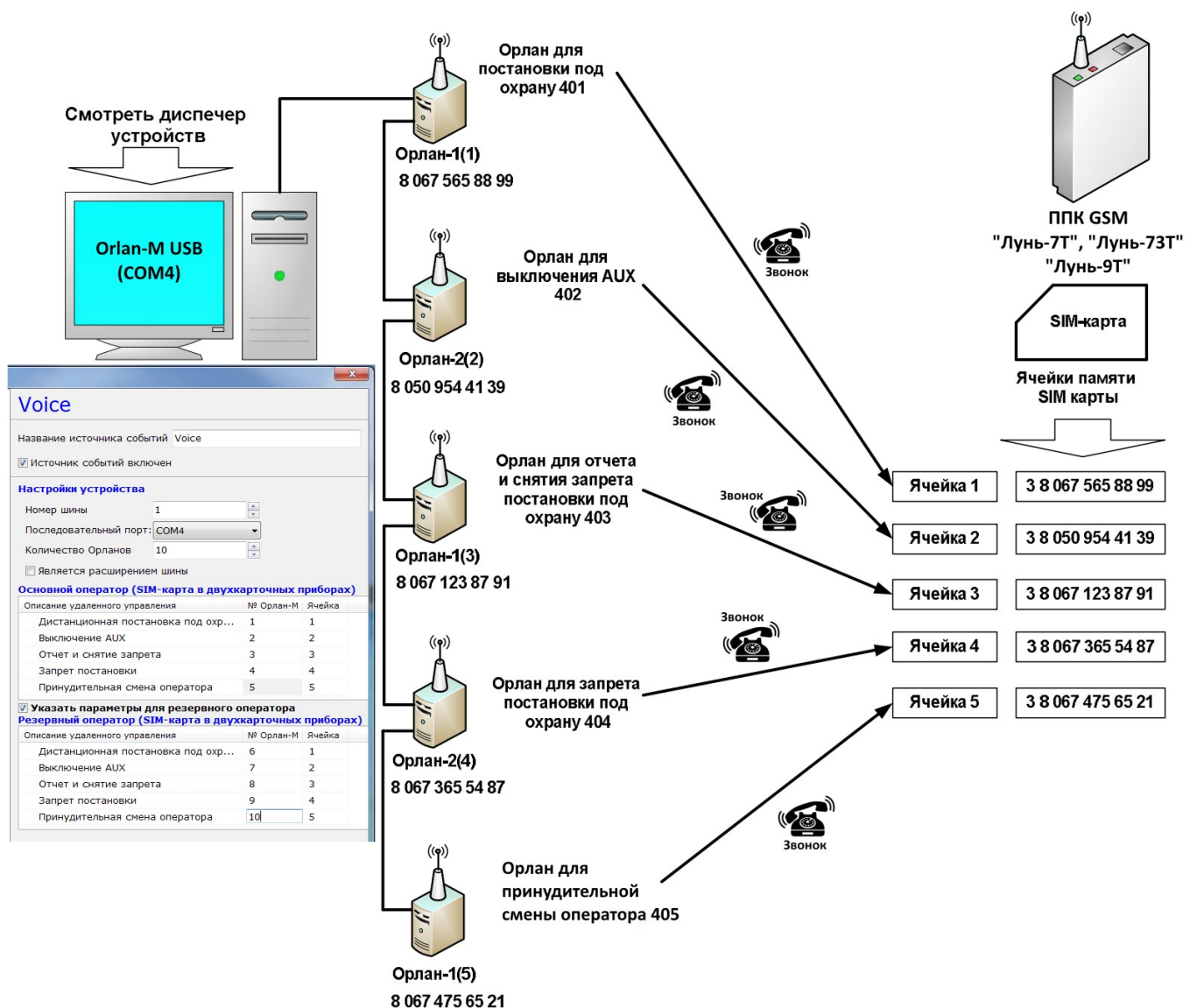
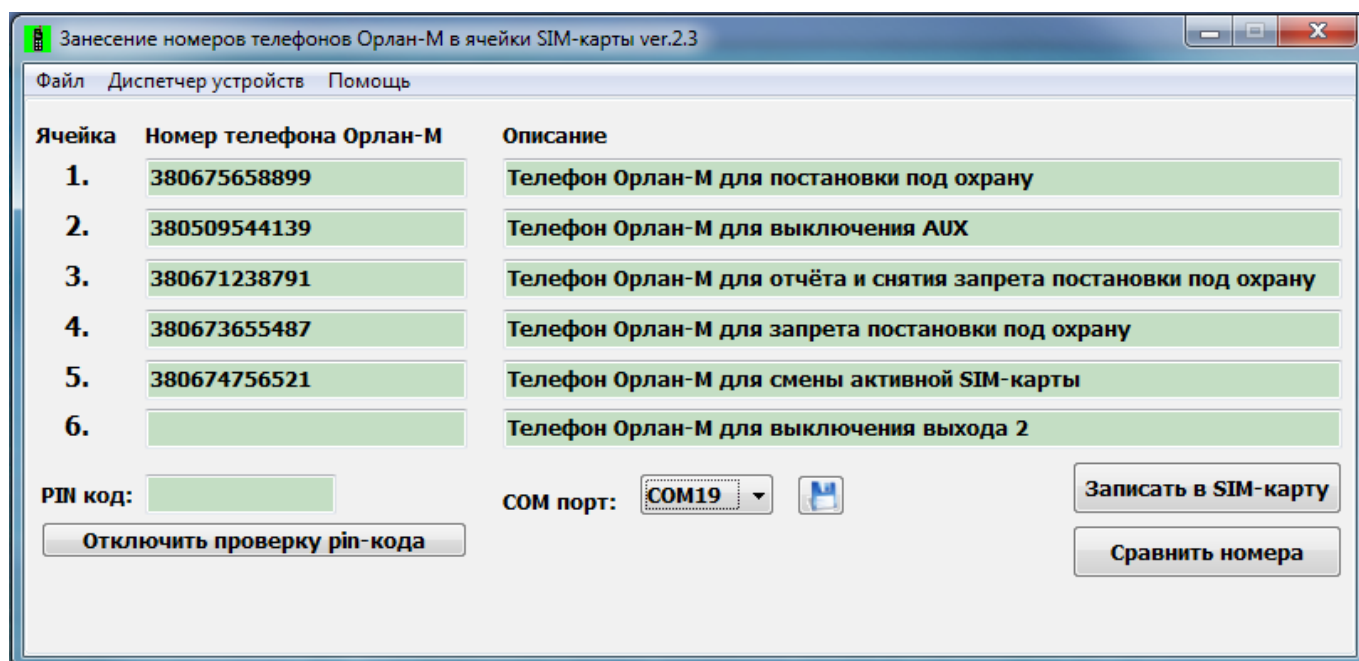


Рисунок 1. Схема организации удаленного управления

Назначение номеров телефонов по ячейкам SIM-карты следующее:

Номер ячейки	Функция дистанционного управления
1	Дистанционная постановка под охрану
2	Выключение AUX
3	Отчет и снятие запрета
4	Запрет постановки в охрану
5	Принудительная смена активной SIM-карты

Для проверки содержимого первых 5 ячеек SIM-карты и записи в них нужных номеров телефонов следует воспользоваться программой **EnterSimNumber**, входящей в состав ПО «Phoenix 4» (доступно для загрузки с сайта [www.p-sec.eu](http://www.p-sec.eu)) и кабелем типа «Орлан GPRS1», «Орлан GPRS2» или «Орлан SMS».



Кабель подключают к разъему USB компьютера и к плате ППК после установки SIM-карты в слот №1:

- «Лунь-7Т» – разъем **X6** модуля MTSIM900R (плата модуля расположена «вторым этажом» на плате ППК), временно отключив ответную часть разъема **X5**;
- «Лунь-73Т» – разъем **X12** платы ППК, временно установив перемычку на контакты **1–2** разъема **XP1**;
- «Лунь-9Т», «Лунь-9Р» – разъем **XP2**. Если на плате ППК установлен модем SIM800C, то после подключения кабеля следует замкнуть отверткой контакты разъема **J1** (разъем расположен между модемом и процессором) на 1...2 секунды.

**Внимание! Отдельное питание на плату ППК подавать НЕ НУЖНО, так как оно подается по кабелю от компьютера.**

**Внимание! Ячейка 6 SIM-карты в настоящее время не используется, в программе она оставлена для совместимости со старыми версиями.**

Номера телефонов для записи в карту вносятся в международном формате без знака «+», например для украинского (+38) оператора Киевстар (067): 380671234567

После заполнения номеров телефонов и выбора соответствующего порта подключенного кабеля (номер порта можно посмотреть в «Диспетчере устройств» ОС Windows) кнопкой «**Записать в SIM-карту**» производится запись номеров в установленную в ППК SIM-карту.

В случае, если в карте включена проверка PIN-кода, то для работы ППК нужно отключить эту проверку кнопкой «**Отключить проверку pin-кода**» (предварительно нужно указать имеющийся PIN-код в соответствующем поле).

Кнопка «**Сравнить номера**» позволяет сравнить текущие записанные в SIM-карте номера телефонов с номерами, введенными в соответствующие поля программы.

При необходимости набор номеров можно сохранить в компьютере для последующего использования с помощью пункта меню «**Файл**» (рисунок 2).

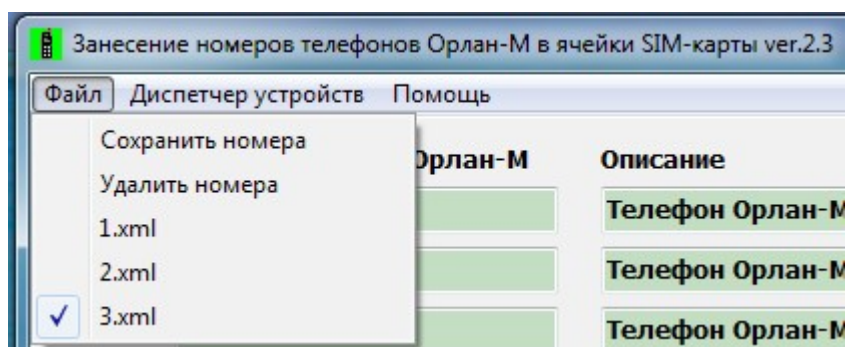


Рисунок 2. Меню "Файл"

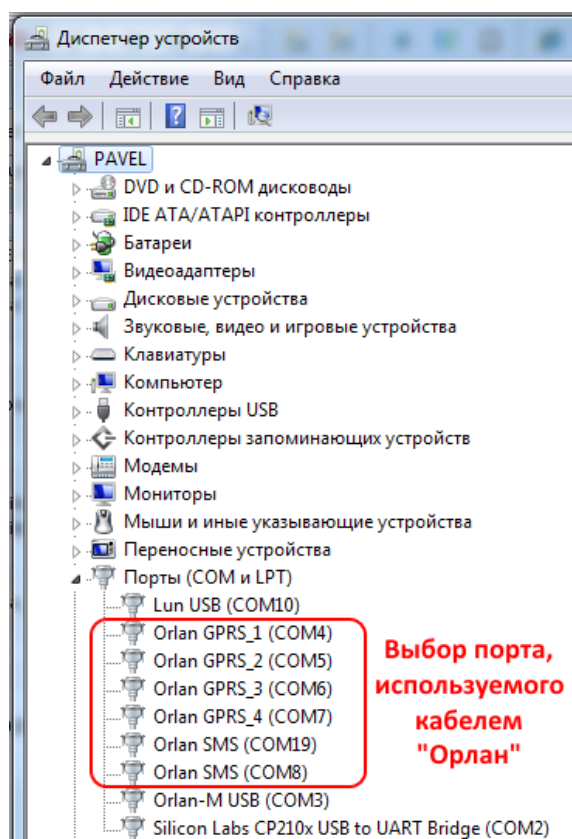


Рисунок 3. Выбор порта в "Диспетчере устройств"

Выбор нужного набора осуществляется щелчком мыши на соответствующем файле «xml».

Пункт меню «**Диспетчер устройств**» удобно использовать для определения номера порта подключенного кабеля «Орлан GPRS» или «Орлан SMS» (рисунок 3).

После записи номеров в SIM-карту, следует отключить кабель от платы ППК, восстановить соединение разъема **X5** (для ППК «Лунь-7Т»), снять перемычку с разъема **XP1** (для ППК «Лунь-73Т»).